

## **Notitie 'Zelfbeheer openbaar groen Montfoort 2017'**

### **Inleiding**

Met de notitie 'Zelfbeheer openbaar groen' beschikt de gemeente Montfoort over beleidskaders zelfbeheer openbaar groen, procedure beoordelen aanvraag zelfbeheer openbaar groen en overeenkomst zelfbeheer openbaar groen.

### **Zelfbeheer openbaar groen.**

Inwoners en bedrijven hebben belang bij een goed onderhouden openbare ruimte. Echter het onderhouden van openbaar groen is arbeidsintensief en daarmee kostbaar. Een belangrijk deel van de openbare groen wordt op beeldkwaliteit B of C (conform CROW) uitgevoerd om de kosten voor het onderhoud te beperken. Zelfbeheer openbaar groen kan een bijdrage leveren aan een goed onderhouden openbare ruimte.

Inwoners en bedrijven kunnen verschillende redenen hebben voor het aanvragen van zelfbeheer. Een reden kan zijn dat men de kwaliteit van het openbaar groen in de buurt wil verbeteren. Indien inwoners en bedrijven bereid zijn tot het beheren van een deel van de openbare ruimte in de directe leefomgeving, kan men het onderhoud op het door hen zelf gewenste hogere niveau brengen of een bijdrage leveren aan de biodiversiteit van het groen.

Daarnaast levert zelfbeheer openbaar groen een bijdrage aan de participatie van inwoners in de straat en wijk en levert het daarmee een bijdrage aan de leefbaarheid.

Tot slot levert een goed onderhouden openbare ruimte een bijdrage aan het welbevinden en de gezondheid van inwoners.

Goede beleidsmatige handvatten voor het omgaan met zelfbeheer openbaar groen zijn noodzakelijk om zelfbeheer ook op langere termijn tot een succes te maken. Met de beleidskaders 'Zelfbeheer openbaar groen' wil de gemeente op een praktische en uitvoerbare manier inzichtelijk maken onder welke voorwaarde inwoners zelfbeheer kunnen realiseren.

### **Stand van zaken zelfbeheer**

De gemeente ontvangt regelmatig opmerkingen en klachten over het onderhouden van het groen in de openbare ruimte. In een enkel geval bieden omwonenden aan om het groen zelf te gaan onderhouden, in die gevallen wordt daarop geacteerd. In de meeste gevallen worden mondelinge afspraken gemaakt. De gemeente voert momenteel geen actief beleid op het gebied van zelfbeheer openbaar groen, terwijl het aanbieden en promoten van zelfbeheer openbaar groen kansen biedt aan inwoners om zelf invloed uit te oefenen op het onderhoudsniveau van het openbare groen in de directe leefomgeving.

Voor zover bekend zijn de afgelopen jaren geen zelfbeheerovereenkomsten afgesloten met inwoners.

### **Beleid zelfbeheer openbaar groen**

De gemeente Montfoort wil waar mogelijk op een praktische, uitvoerbare en doelgerichte wijze meewerken aan zelfbeheer van openbaar groen.

Zelfbeheer van openbaar groen heeft als doel om de participatie en of leefbaarheid in een wijk, buurt of straat te vergroten. Zelfbeheer leidt voor de gemeente Montfoort tot een hogere kwaliteit van onderhoud, kan een bijdrage leveren aan de biodiversiteit en kan tot slot een bijdrage leveren aan burgerparticipatie. Zelfbeheer leidt niet of nauwelijks tot lagere onderhoudskosten.

### **Beleidskaders**

Samen of alleen	Zelfbeheer van openbaar groen kan samen met burens of alleen. Niet alle direct aanwonenden hoeven te participeren. Van de zelfbeheerders is er altijd één het aanspreekpunt voor de gemeente.
Beeldkwaliteit	Groen wordt minimaal op zelfde onderhoudsniveau als door gemeente (beeld C en B CROW) uitgevoerd.
Groenstructuur	Groen langs de ontsluitingswegen van de stad is bepalend voor de identiteit en uitstraling. Groen in hoofdstructuur (waaronder rotondes) wordt onder voorwaarden uitgegeven in zelfbeheer.

Veiligheid	Niet alle stroken groen zijn geschikt om door inwoners te beheren. Groenstroken gelegen aan drukke wegen of kruispunten komen niet in aanmerking voor zelfbeheer.
Voordeel inwoners	Zelfbeheer openbaar groen leidt tot aantoonbaar voordeel inwoners (woonplezier), meer biodiversiteit of hogere kwaliteit onderhoud groen.
<b>Randvoorwaarden</b>	
Nieuwe beplanting	Zelfbeheerders bepalen in eerste instantie zelf welke beplanting men aanschaft, alleen als het ernstig in conflict komt met de rest van het openbaar groen (Woekerplanten, onkruid, giftige of gevaarlijke planten, etc.) wordt in overleg met de zelfbeheerder ingegrepen.
Kosten	Zelfbeheer openbaar groen mag niet leiden tot hogere kosten. Geen bijdrage gemeente voor onderhoud (beplanting, gereedschap, etc.).
Onkruidbestrijding	Bij het onderhoud worden geen chemische middelen gebruikt.
Regels onderhoud	De gemeente gaat er vanuit dat inwoners die kiezen voor zelfbeheer openbaar groen weten hoe zij het groen kunnen onderhouden. En stelt op voorhand geen regels op voor de manier van onderhouden.
Overeenkomst	Overeenkomst voor 2 jaar. Na 2 jaar gezamenlijke schouw met als doel om de overeenkomst te verlengen voor een periode van 5 jaar.
Bebouwing	Plaatsen van objecten (schuttingen, muurtjes, schuurtjes, etc.) niet toegestaan.

### **Beoordeling aanvragen**

De gemeente neemt een positieve grondhouding aan bij de beoordeling van aanvragen tot zelfbeheer.

### **Financiën**

De gemeente Montfoort wil inwonerinitiatieven in het kader van zelfbeheer openbaar groen stimuleren. De kosten die gemaakt moeten worden voor de uitvoering van zelfbeheerprojecten beperken zich tot het beoordelen van de aanvragen en aangaan van overeenkomst.

Er worden geen vergoedingen of bijdragen in natura verstrekt. Dit om te voorkomen dat de gemeente wordt geconfronteerd met jaarlijkse administratieve en financiële kosten. Uitzonderingen zijn grote gebieden zoals parken, begraafplaatsen, speeltuinen (grotere) en bedrijfsterreinen.

### **Communicatie**

De mogelijkheid voor het in zelfbeheer nemen van groen wordt op de website van de gemeente, sociale media, de gemeentepagina's in de IJsselbode en middels de dagelijkse contacten met inwoners gecommuniceerd.

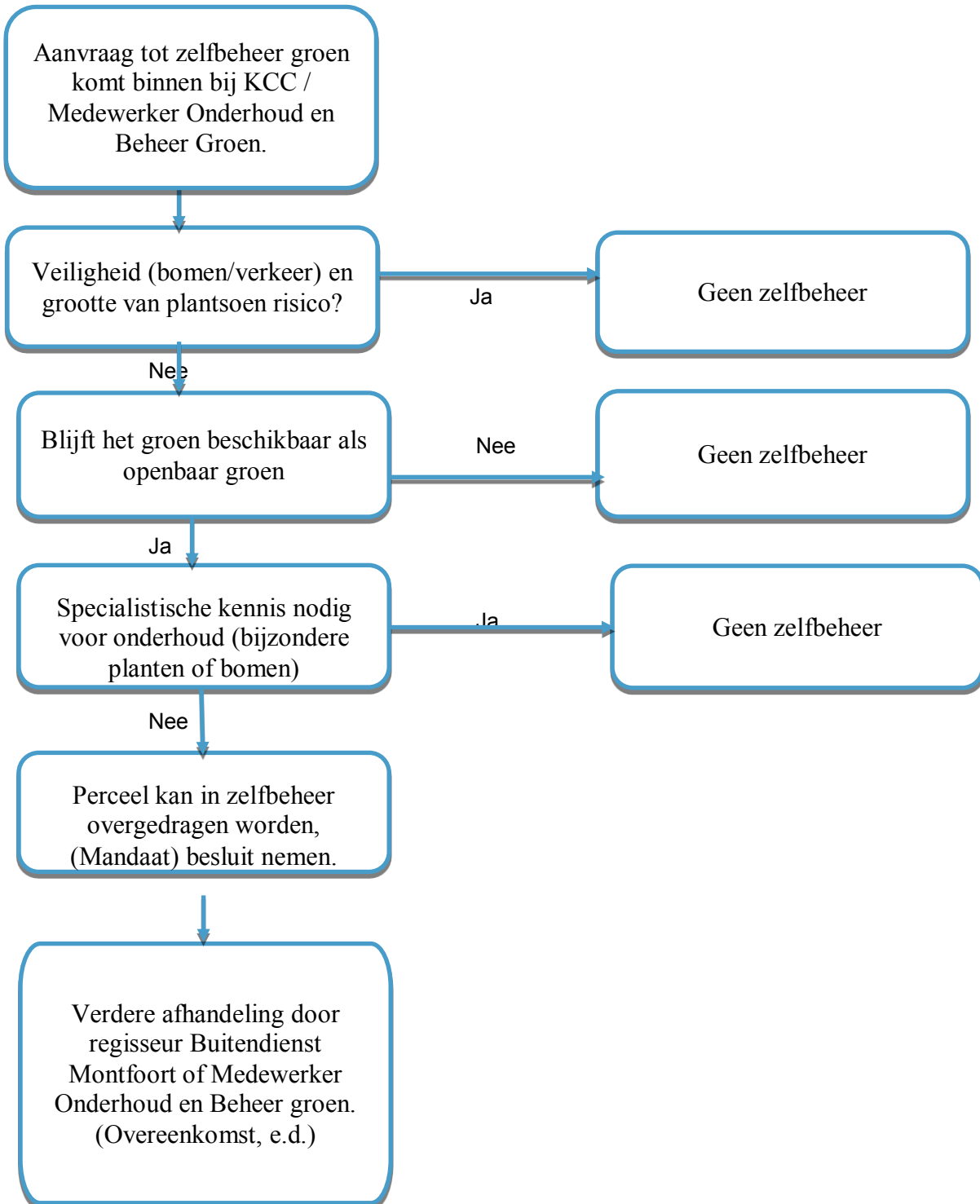
## Bijlagen.

### Bijlage 1.

#### Procedure beoordelen aanvraag zelfbeheer openbaar groen.

In onderstaand schema is weergegeven hoe getoetst wordt of het perceel in zelfbeheer kan worden uitgegeven.

Alle verzoeken worden in één zaak opgeslagen.



## Bijlage 2. Overeenkomst zelfbeheer openbaar groen

### Overeenkomst Zelfbeheer openbaar groen gemeente Montfoort

In zelfbeheer nemen van openbaar groen is mogelijk binnen de door de gemeente Montfoort, verder te noemen gemeente, gestelde voorwaarden en richtlijnen, die onderstaand zijn omschreven. Met ondertekening van de overeenkomst geeft u aan op de hoogte te zijn van de voorwaarden en richtlijnen en de inhoud daarvan te onderschrijven.

Uw contactpersoon bij de gemeente is: .....	Telefoon Mail:
---	-------------------

PERSOONLIJKE GEGEVENS	
Naam	
Adres	
Postcode en woonplaats	
Telefoon	
Email	
Contactpersoon i.g.v. meerdere deelnemers	

HET BETREFT DE VOLGENDE LOCATIE (zie ook bijgaande tekening)	
HET VOLGENDE WORDT GEDAAN (aankruisen wat van toepassing is; meerdere opties mogelijk; alles wordt in overleg met de gemeente gedaan)	
<input type="checkbox"/>	Onkruid weghalen (schoffelen, harken)
<input type="checkbox"/>	Zwerfvuil verwijderen
<input type="checkbox"/>	Planten water geven
<input type="checkbox"/>	Stoep/verharding vegen
<input type="checkbox"/>	Bloembak onderhouden
<input type="checkbox"/>	Boomspiegel onderhouden
<input type="checkbox"/>	Snoeien van planten en struiken
<input type="checkbox"/>	Knotwilgen snoeien
	aantal stuks:

	Anders, namelijk:
	OPMERKINGEN

Paraaf zelfbeheerder

Paraaf gemeente Montfoort

## Voorwaarden en nadere richtlijnen 'Zelfbeheer openbaar groen'

1. Zelfbeheer Groen is het vrijwillig onderhouden van een stuk van de openbare ruimte, in het algemeen openbaar groen in de gemeente Montfoort.
2. Het stuk openbare ruimte waarover in dit geval afspraken zijn gemaakt, wordt verder de locatie genoemd.
3. Het onderhoud van de locatie kan en mag alleen in overeenstemming met de navolgende voorwaarden en richtlijnen.
4. De locatie is en blijft in eigendom van de gemeente.
5. De locatie die wordt onderhouden is in samenspraak met de gemeente Montfoort vastgesteld en als zodanig opgenomen in de overeenkomst. Bij onduidelijkheid hierover, is de bijgevoegde tekening leidend.
6. De bestemming van de locatie mag niet veranderen; openbaar groen blijft openbaar groen.
7. De locatie blijft openbaar toegankelijk; het is niet toegestaan hekken, schuttingen of hagen te plaatsen of anderszins voor eigen gebruik in te nemen.
8. Op de locatie mogen geen gebouwen en/of andere (tuin)attributen worden geplaatst.
9. De gemeente en andere rechthebbenden behouden het recht de locatie die wordt onderhouden te betreden om bijvoorbeeld ondergrondse kabels en leidingen te vervangen. Indien mogelijk wordt u vooraf geïnformeerd. Kosten vervanging groen voor rekening zelfbeheerder, maar gemeente inspanningsverplichting om locatie netjes achter te laten.
10. Het gebruik van chemische bestrijdingsmiddelen is verboden. Deze zijn schadelijk voor de gezondheid van mens en dier en vervuilen daarnaast het grondwater.
11. Bomen (hoger dan 3 meter) komen niet in aanmerking voor zelfbeheer, uitgezonderd knotwilgen, maar wel het gebied rondom bomen. Snoeien, verplaatsen en verwijderen van bomen blijft de verantwoordelijkheid van de gemeente.
12. Openbaar structuurgroen komt alleen in aanmerking als de stedenbouwkundige waarden (herkenbaarheid, uniformiteit) niet worden aangetast. Structuurgroen is groen dat belangrijk is voor het aanzicht en de opbouw van de wijk op stads- of wijkniveau.
13. Uw contactpersoon bewaakt namens het college de kwaliteit (minimaal niveau C, sober en doelmatig) van het door u te onderhouden openbaar groen en heeft het recht u aan te spreken op de wijze van onderhoud.
14. De openbare veiligheid mag door het onderhoud, dan wel door het (bij) planten van ander groen niet in het geding raken.
15. De overeenkomst geldt voor twee jaar vanaf de datum van ondertekening door de gemeente. Na de periode wordt in overleg met u bezien of de overeenkomst – indien het project Zelfbeheer Groen wordt voortgezet - wordt verlengd.
16. De overeenkomst kan op elk door u gewenst moment worden beëindigd.
17. De gemeente heeft de mogelijkheid de overeenkomst tussentijds te beëindigen. Dit laatste gebeurt bij (structurele) verwaarlozing van de door u te onderhouden openbare ruimte, bij

overtreding van de voorwaarden en richtlijnen die onderdeel uitmaken van de voorliggende overeenkomst of zaken zoals herinrichting van de openbare ruimte.

18. Eventueel aangebrachte beplanting, heesters of (knot)bomen mag de gemeente, na beëindiging van de overeenkomst, verwijderen.

19. De gemeente geeft geen financiële vergoeding voor het onderhouden van de locatie.

Voor akkoord de zelfbeheerder	Voor akkoord de gemeente Montfoort
Datum/Naam:	Datum/Naam:
Handtekening:	Handtekening: